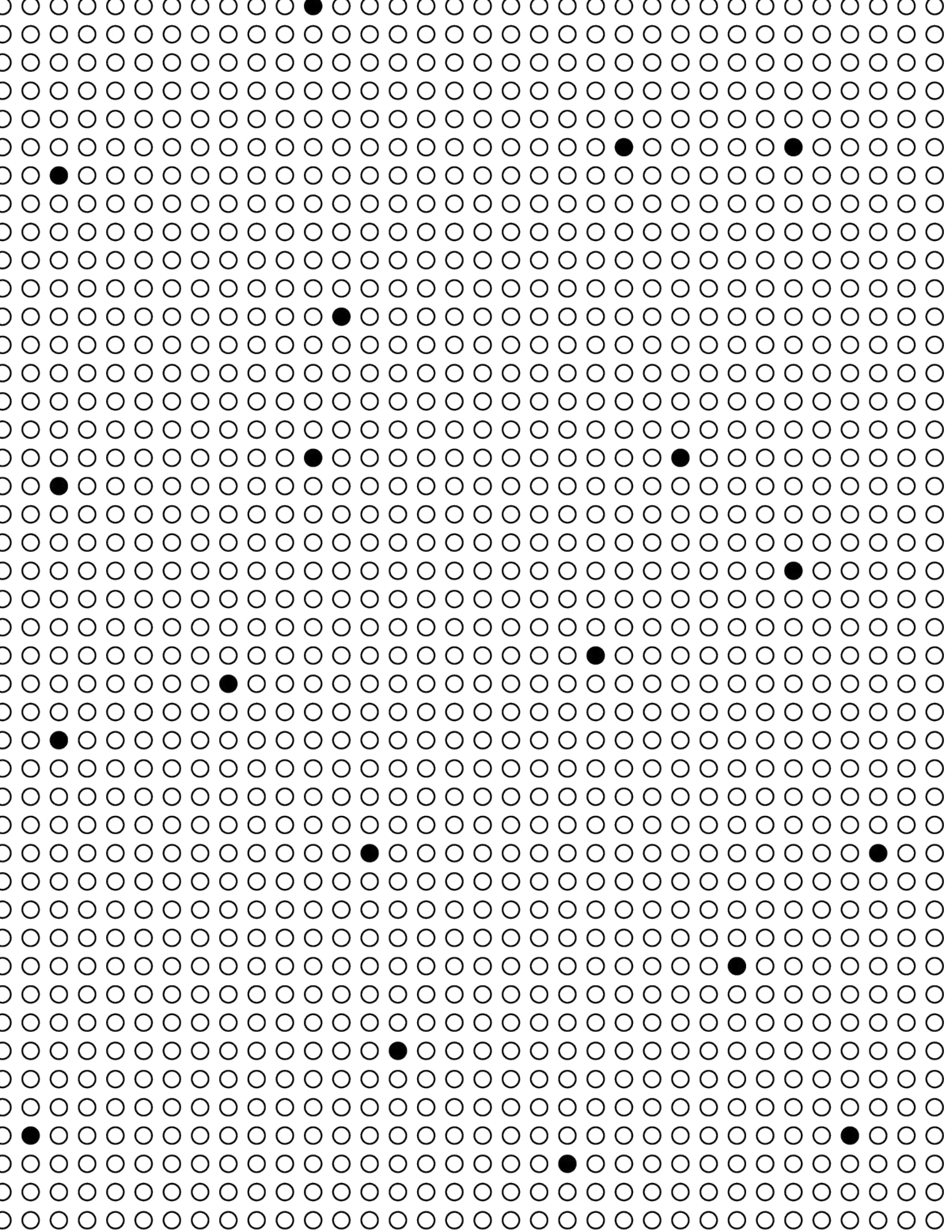
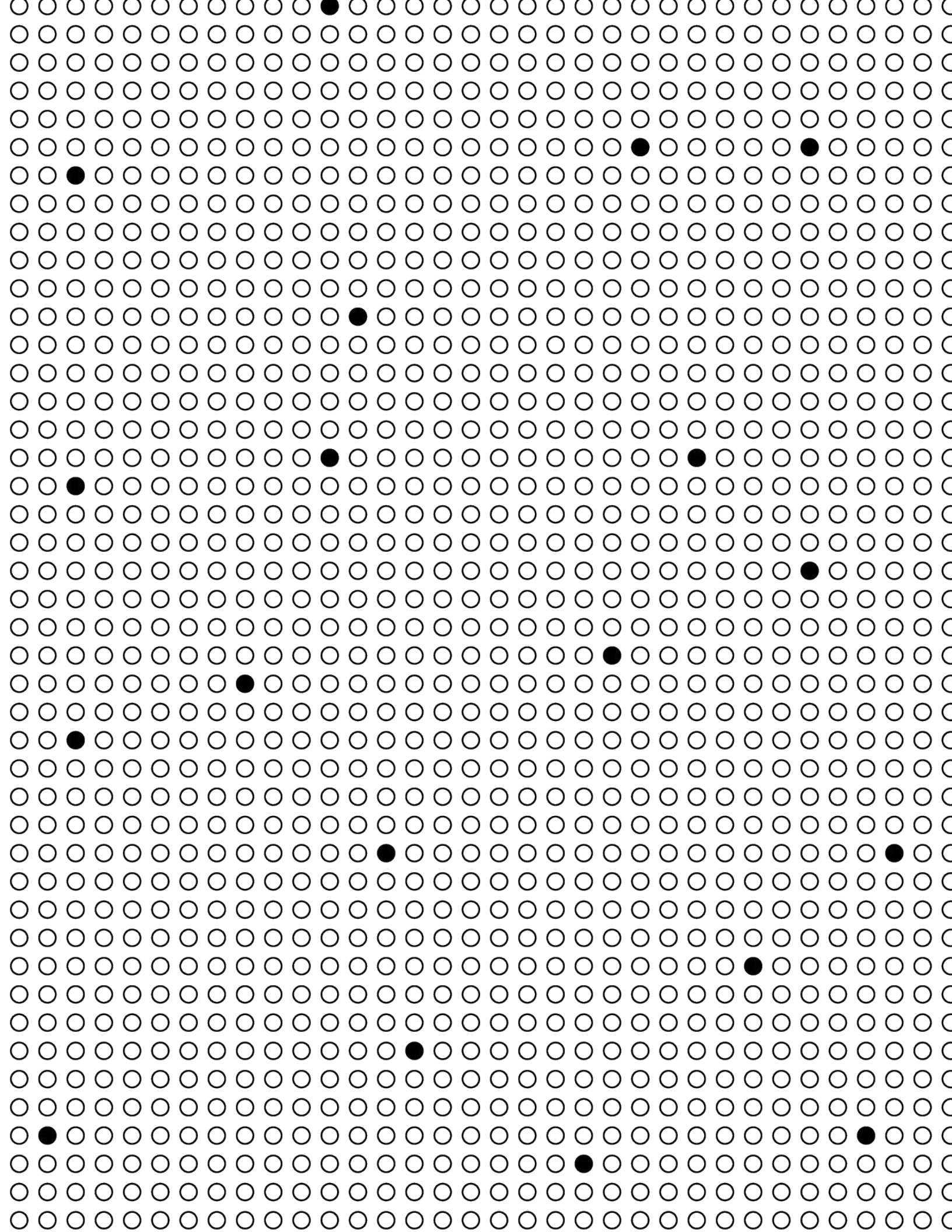


M E M O R I A

2019







ÍNDICE

I. SOBRE CIUDAD EMERGENTE

- 10 Propósito
- 10 Metodología
- 10 Objetivos
- 10 Equipo
- 10 Dónde trabajamos

II. CONSTRUIR

- 14 Laboratorio de Prototipos y Tácticas Urbanas
- 16 Arquitectura y Urbanismo Incremental
- 17 Cultura Ciudadana

III. MEDIR

- 22 Herramientas cuantitativas
- 22 Herramientas cualitativas

IV. APRENDER Y CONTAGIAR

25 Publicaciones y aprendizajes

25 Fortaleciendo el entorno de Ciudad Emergente a través de la autogestión y construyendo capacidades.

V. RESUMEN DE ESTADOS FINANCIEROS 2019

26 Ingresos

26 Egresos

VI. HACIA DÓNDE VAMOS

Proyectos CEM

2011 - 2019

● 2011-2017

● Proyectos 2018 - 2019





Lilongwe, Malawi

I. SOBRE CIUDAD EMERGENTE



SOBRE CIUDAD EMERGENTE

1. NUESTRO PROPÓSITO

Buscamos construir colectivamente nuestras ciudades para hacerlas más vivibles.

2. NUESTRA METODOLOGÍA

Consiste en combinar tácticas urbanas en espacios públicos con herramientas de medición de impacto de proyectos. Las tácticas son intervenciones experimentales que invitan a las personas a participar en la construcción y apropiación de sus barrios. Las herramientas son instrumentos de intercomunicación social 2.0 para identificar, construir, validar y mantener sets de indicadores relevantes y atingentes para toda “comunidad emergente”.

3. NUESTROS OBJETIVOS

Nuestros principales objetivos son.

- Agilizar los tiempos de construcción de la ciudad de forma participativa e innovadora,
- Instalar capacidades en las personas para superar las barreras que les impiden expandir su calidad de vida.
- Entregar inteligencia social a partir de consultorías, asesorías, estudios e investigaciones urbanas que permiten informar un proceso de planificación mayor y comprensión de los impactos de las intervenciones en las personas y en comunidades emergentes.

4. NUESTRO EQUIPO

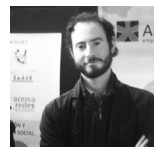
Ciudad Emergente está compuesto por un **Equipo Ejecutivo, un Directorio y una red de Colaboradores** que apoyan el trabajo de la Fundación.

4.1. Directorio

Conformaron nuestro Directorio el 2019:



Javier Vergara Petrescu
Co-fundador y Director Ejecutivo



Tomás Cortese Mena
Co-fundador y Presidente del Directorio



Marisol García González
Co-fundadora y Secretaria del Directorio



Juan Pedro Pinochet Becerra
Director y Tesorero



Alejandra Wood Huidobro
Directora



Esteban Calvo Bralic
Director



Sebastián Bowen Carranza
Director



Rodrigo Araya Dujisin
Director



Giovanna Francescheto Fernandes
Directora

4.2. Equipo Ejecutivo

En el 2019, nuestro equipo estuvo compuesto por diversos profesionales, dentro de los cuales se distinguen áreas de Arquitectura, Urbanismo, Ciencias Sociales, Diseño y Comunicaciones, entre otras.

5. DÓNDE TRABAJAMOS EN 2019

Durante el año 2019 nuestros proyectos se desplegaron con fuerza en 5 países; Chile, Honduras, Colombia, Perú y Panamá. Junto con eso, participamos de distintas iniciativas conectando y articulando actores de países como México, Estados Unidos y Venezuela, entre otros.



Javier Vergara Petrescu
Co-fundador y Director Ejecutivo.



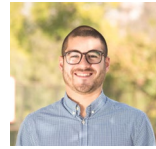
Kurt Steffens
Director de Desarrollo



Davor Posavac
Director de Proyectos



Verónica Irrázaval
Directora de Estudios



José Manuel Guzmán
Coordinador de Urbanismo Táctico



Sofía Ruz
Coordinadora de Diseño



Fernanda Anabalón
Coordinadora de Comunicaciones



Isidora Rivas
Coordinadora de Cultura Ciudadana



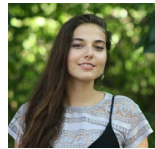
Federico Monroy
Coordinador Territorial Illapel



Katherine Pinto
Coordinadora Territorial Salamanca



Rafael Valladares
Coordinador Territorial Consultor Honduras



Adriana Calle
Coordinadora La Mesa Latina Colombia



Ana Claudia Oshige
Coordinadora La Mesa Latina Perú



Paulina Castro
Coordinadora de Administración y Finanzas



Marcelo Morales
Coordinador Territorial Iquique



Javiera Alfaro
Coordinadora de Comunicaciones



Sandra Pizarro
Coordinadora Territorial Choapa



Pablo Soriano
Coordinador de Proyectos y Desarrollo



Diego Montoya
Arquitecto



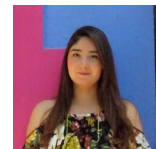
Antonia Madrid
Socióloga



Luz Guerrero
Encargada Social



Magdalena Pérez
Diseñadora



Agustina Gonzalez
Community Manager



Javier Orellana
Arquitecto



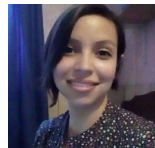
José Manuel Cadenasso
Arquitecto



Alfonsina Maino
Arquitecta



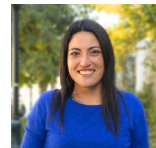
Crystell Gómez
Arquitecta Honduras



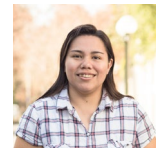
Ixchel Ayes
Arquitecta Honduras



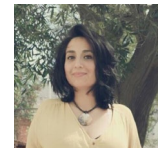
Francisca Zúñiga
Constructora Civil



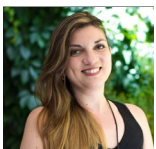
Marcela Flores
Encargada de Administración y Finanzas



Nicole Faúndez
Asistente de Administración y Finanzas



Alexandra Urrutia
Asistente de Administración y Finanzas Choapa



Atalia Duyvestein
Contadora Auditora



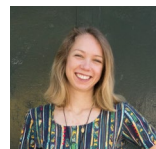
Gonzalo Caldera
Desarrollo Web



Victoria Cross
Arquitecta Urbanista



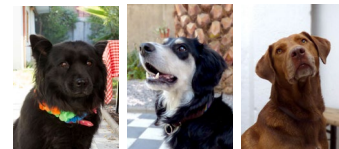
Ignacia Ávila
Practicante



Alice Matte
Practicante



Caroline Boudehen
Practicante



La Negra, Mateo y Chocolate.

II.

CONSTRUIR:

Construyendo

colectivamente

las ciudades

en el 2019



CONSTRUIR: Construyendo colectivamente las ciudades en el 2019

Nuestros proyectos comprenden múltiples escalas; acciones de corto plazo entendidas como urbanismo táctico, procesos de innovación social en participación ciudadana, proyectos de diseño urbano, arquitectura y estrategias de planificación de ciudades de largo plazo. En todos ellos, buscamos poner en el centro del desarrollo a las personas.

Las principales áreas de trabajo de Ciudad Emergente son tres; (1) Laboratorio de Prototipos y Tácticas y (2) Arquitectura y Urbanismo Incremental, (3) Cultura ciudadana.

I. LABORATORIO DE PROTOTIPOS Y TÁCTICAS URBANAS

La línea Laboratorio de Prototipos o Tácticas Urbanas busca realizar actividades en terreno (acciones 1 a 1) que involucran a la sociedad civil y a los tomadores de decisiones. Los prototipos de innovación se basan en el concepto de urbanismo táctico entendido como acciones de corto plazo, para avanzar en la generación de cambios de largo plazo. Otra forma de entender estas acciones es bajo la definición “LRB” (Liviano, Rápido y Barato), consistente en acciones diseñadas para lograr resultados de relevancia urbana de modo rápido. El año 2019 desarrollamos los siguientes proyectos en esta línea:

I.3. La Mesa Latina, Colombia, Perú y Chile.

El objetivo de La Mesa Latina es promover encuentros de integración entre comunidades migrantes y receptoras en torno a la comida y la cultura. Gracias al patrocinio de Open Society Foundations (OSF), la primera versión de La Mesa Latina se implementó en los barrios de Moravia en Medellín, San Juan de Lurigancho en Lima y La

Palma en Santiago, con el activo involucramiento de vecinas, vecinos, organizaciones de la sociedad civil, artistas y cocineros locales, quienes se contagiaron con la idea de transformar sus barrios en espacios de inclusión y convivencia pacífica. De los 623 encuestados que participaron en La Mesa Latina, el 90,9% considera que esta iniciativa promueve la buena convivencia entre distintas culturas y un 71,3% dijo que replicará La Mesa Latina en su barrio.

Si quieres conocer más sobre esta La Mesa Latina, visita <https://lamesalatina.org/>

I.4. El Gran Malón 2019, Chile.

En su versión 2019, El Gran Malón convocó a más de 10.000 personas a lo largo de todo Chile, quienes salieron a los espacios públicos para encontrarse con sus vecinos, compartir en torno a una mesa y conversar. Ya son 3 años en que El Gran Malón se desarrolla en Chile como una estrategia que busca revertir las preocupantes cifras de desconfianza interpersonal. De acuerdo a la encuesta World Value Survey solo el 14% de las personas dicen confiar en otra persona.

Si quieres conocer más sobre El Gran Malón ingresa a <https://www.elgranmalon.cl/>

I.5. La Gran Mateada, Salamanca

Con el mismo espíritu de El Gran Malón el 19 de octubre se realizó La Gran Mateada. 36 encuentros se autogestionan en 31 localidades de Salamanca. Vecinas y vecinos se reunieron en espacios públicos y comunitarios para conocernos, conversar y tener un buen momento compartiendo un rico mate, churrascas y dulces.



1. 4 Lanzamiento
El Gran Malón
2019.

1.3. La Mesa
Latina Colombia.

I.7. Calles para los Niños. Street for Kids.
Global Designing Cities Initiatives,
Santiago.

En 2019 fuimos seleccionados por el National Association of City Transportation Officials de los Estados Unidos (NACTO) para implementar el programa de Calles para los Niños (Street for Kids) en la ciudad de Santiago. El programa es parte del Global Designing Cities Initiatives (GDCl) y será implementado en 2020.

Si quieres conocer más, ingresa a:
<https://nacto.org/program/streets-for-kids/>

I.6. COP25 a la Calle, Santiago.

Durante el año 2019 desarrollamos una iniciativa patrocinada por COP25 para llevar la Cumbre de las Partes por el Cambio Climático a la calle. La táctica planificada consistía en una ruta de calle compartida de 15 km conectando la ciudad de Santiago de poniente a oriente. Debido a la cancelación del evento internacional producto del estallido social del 18 de octubre en Chile, la continuidad de la iniciativa se concentró en el proyecto de Calles para los Niños junto a NACTO a implementarse en 2020.

2. ARQUITECTURA Y URBANISMO INCREMENTAL

La línea de Arquitectura y Urbanismo Incremental permite complementar y concretar en diseños y obras duraderas los cambios de largo plazo que se buscan en Ciudad Emergente. Los diseños y proyectos de Arquitectura se caracterizan por incorporar parámetros y aprendizajes recogidos por las otras áreas de Ciudad Emergente tales como el área de Laboratorio de Prototipos o Tácticas Urbanas y el área de Cultura Ciudadana. Junto con esto, la línea de Urbanismo Incremental se caracteriza por desarrollar planes para espacios públicos, barrios, ciudades y territorios con visión de largo plazo, concretado a partir de obras tempranas para avanzar de forma gradual e incremental. El año 2019 desarrollamos los siguientes proyectos en esta línea:

2.1. Promueve: Proyectos de Infraestructura, Salamanca e Illapel

Como parte del programa Somos Choapa, en 2018 comenzamos la primera versión de Promueve en Salamanca e Illapel, el cual cuenta con una línea de eventos y equipamientos - descrita previamente en nuestra sección de proyectos de Cultura Ciudadana-, y una línea de proyectos de mejoramientos de infraestructura menor. Entre 2018 y 2019 se concretaron un total de 25 proyectos de infraestructura en Salamanca e Illapel. Puedes obtener más información en: <https://somoschoapa.cl/iniciativas/promueve-2018/>

2.2. Plan de Movilidad Urbana Sostenible (PMUS), Comayagua.

Durante el segundo semestre, parte del equipo de Ciudad Emergente viaja a la ciudad de Comayagua en Honduras para dar inicio al proyecto que busca elaborar un Plan de Movilidad Urbano Sostenible

para la ciudad. Este proyecto es apoyado por la Municipalidad de Comayagua y La Agencia Andaluza de Cooperación Internacional para el Desarrollo. Una de las primeras actividades realizadas fue la capacitación de más de 100 voluntarios, la mayoría de ellos alumnos del Centro Universitario Regional del Centro y Universidad Nacional Autónoma de Honduras, en el uso del Smart Citizen Kit dispositivo que permite levantar información sobre la calidad de aire, ruido y otros factores ambientales.

2.3. Estudio Manzana Cívica, Copiapó.

MINVU de Copiapó solicita un estudio de la manzana cívica de Copiapó con propuestas concretas para la elaboración del Plan de Desarrollo y Revitalización del Centro de la Ciudad. Este estudio contempló un diagnóstico participativo con diversos actores de la manzana cívica, la capacitación de funcionarios de la institución en la metodología de Estudio de Vida Pública y el levantamiento de diversa información urbana.

2.4. Piloto de Inversión Social Rucatayo, Pilmaiquén y Trehuaco.

En el marco de Plan de Inversión Social de la empresa de energía Statkraft, se realizó en conjunto con la consultora Ekhos un diagnóstico participativo para levantar las necesidades y las problemáticas de las comunidades de Pilmaiquén y Trehuaco ubicadas aproximadamente a 45 km de la ciudad de Osorno. A partir del diagnóstico se elaboró, junto con la comunidad, una cartera de proyectos para ser implementada en corto, mediano y largo plazo. Durante el segundo semestre se da inicio al Plan de Inversión de Trehuaco con un proyecto de mejora de caminos, en tanto en Pilmaiquén se ingresó a la Municipalidad de Río Bueno un proyecto de

2.1
Proyecto
Infraestructura
Promueve Illapel
en Canelillo



2.2
Intervención en
Comayagua



2.4
Diseño
participativo en
Pilmaiquén



mejoras a la plaza de Pilmaiquén, el cual será ejecutado durante el primer semestre del año 2020.

2.5. Asesoría Técnica y Diseño de Proyectos de Urbanismo Incremental, Iquique.

Se realizó una asesoría a la Minera Doña Inés de Collahuasi en metodologías participativas de levantamiento de información y diseño de proyectos comunitarios para la generación de una cartera de proyectos de inversión social que estuviera conectada con los intereses y necesidades de la comunidad como parte del Plan de Desarrollo para la Región propuesto por la empresa.

3. CULTURA CIUDADANA

Busca trabajar con el conjunto de saberes y conductas de un grupo social para potenciar el desarrollo humano de las ciudades. Para esto, la línea de Cultura Ciudadana fomenta el desarrollo de estrategias de educación cívica aplicada e instalación de capacidades, fortaleciendo las variables sociales de comunidades y barrios emergentes. El año 2019 desarrollamos los siguientes proyectos en esta línea:

3.1. Promueve: Eventos y Equipamientos, Salamanca e Illapel.

Como parte de las organizaciones aliadas del programa Somos Choapa, en 2018 comenzamos la primera versión de Promueve en Salamanca e Illapel. Esta iniciativa tiene por objetivo promover la asociatividad de las localidades del Valle del Choapa, invitando a organizaciones sociales a unir fuerzas proponiendo ideas que solucionen problemáticas comunes. A través de un proceso de acompañamiento, las ideas se transforman en iniciativas de eventos o equipamientos comunitarios. El desarrollo de este programa

además de aportar al desarrollo comunitario, contribuye al desarrollo económico local al intencionar que los proveedores para la ejecución de los proyectos sean locales, evitando de esa forma fuga de recursos hacia otras regiones. De los proyectos hasta la fecha ejecutados el 70% de los proveedores fueron locales. Entre 2018 y 2019 se concretaron un total de 76 proyectos de eventos y equipamientos en Salamanca e Illapel. Puedes obtener más información en: <https://somoschoapa.cl/iniciativas/promueve-2018/>

3.2. Talleres de co-creación

Promueve.

Los talleres de co-creación Promueve, entregan herramientas para que las comunidades puedan generar sus propios proyectos comunitarios. Esto a través de la búsqueda de la fundamentación, para la definición de objetivos y las acciones que se requieran.

3.3. KIT de La Mesa Latina

Gracias al patrocinio del Alto Comisionado de las Naciones Unidas para los Refugiados (ACNUR) de Chile, y en el marco de La Mesa Latina, desarrollamos esta metodología de co-creación consistente en una guía de pasos para la réplica y autogestión de esta iniciativa.

3.3. Actualización del KIT de El Gran

Malón y La Gran Mateada

Para potenciar la autogestión de la versión 2019 de El Gran Malón y La Gran Mateada, actualizamos los componentes de esta metodología de co-creación creada en 2017 y 2018 respectivamente, consistente en una guía de pasos para la réplica de estas iniciativas.

3.4. Capacitación a Municipios en “Desafío de las Ciudades” WWF, Chile

Promovido por World Wildlife Fund Chile (WWF), apoyamos a 5 Municipios del país en sus postulaciones a la iniciativa “Desafío de las Ciudades” que busca premiar las buenas prácticas de los gobiernos locales en la mitigación y adaptación al cambio climático. Además, los capacitamos en herramientas participativas para el levantamiento de información para enfrentar el cambio climático. Puedes conocer más sobre el “Desafío de las Ciudades” en https://wwf.panda.org/es/puedes_ayudar/desafiodelasciudades/

3.5. Cocina + Colectiva:

Comunidad de Organizaciones Solidarias, Chile.

Asesoramos a la Comunidad de Organizaciones Sociales para su reunión anual y de planificación estratégica e implementamos una nueva táctica que mezcla cocina, convivencia, trabajo en equipo y reflexión, llamada Cocina + Colectiva. Esta metodología de trabajo incorpora la comida y la cocina como un elemento de encuentro e intercambio distendido y relajado, que permite a un colectivo cooperar en un proceso de discusión sobre un tema relevante para el grupo.



III.

MEDIR:

En planificación
urbana, lo que no
se mide no existe.



Agregamos valor a los procesos urbanos levantando datos e indicadores para medir sus impactos. Nuestra aproximación consiste en una planificación basada en acciones medibles, permitiendo recoger evidencias para mejorar los procesos de toma de decisiones de largo plazo.

Diseñamos y utilizamos distintos tipos de herramientas, tanto análogas como digitales, levantando datos cualitativos y cuantitativos, fáciles de leer y de comprender.

Las principales herramientas de medición de Ciudad Emergente son (1) Herramientas cualitativas, (2) herramientas cuantitativas, (3) herramientas híbridas. Junto al KIT de herramientas que aplicamos en Ciudad Emergente, en 2019 desarrollamos nuevas herramientas de medición como:

1. HERRAMIENTAS CUANTITATIVAS:

1.1. Sistema de medición autónomo para sensores Smart Citizen Kit 2.0

Gracias al equipo de Materia 3D, desarrollamos un sistema de medición autónomo para los sensores Smart Citizen Kit 2.0. Esta herramienta consiste en una estructura portátil plegable, con una

autonomía de energía a través de paneles solares, permitiendo al funcionar el dispositivo SCK en múltiples locaciones. Así, llevamos los primeros sensores a Honduras para levantar data ambiental valiosa para el Plan de Movilidad Urbana Sostenible (PMUS) de Comayagua.

2. HERRAMIENTAS CUALITATIVAS

2.1. Cuentame tu historia

En el marco del proyecto La Mesa Latina se crea “Cuentame tu historia” herramienta que permite levantar historias personales a través de la escritura o el dibujo y compartirlas con quienes estén interesados en conocerlas. En su versión piloto en La Mesa Latina invitamos a los participantes a que nos contaran su historia de migración y las compartieran al resto como una forma de acortar distancias entre las personas.

2.2. Árbol de Ideas con Espacio Urbano, Santiago.

Como parte de una asesoría a Espacio Urbano implementamos en el espacio público la herramienta Árbol de Ideas para conocer la percepción de las personas sobre la siguiente pregunta: ¿Qué es para ti la escala humana?

Puedes ver todas nuestras herramientas aquí: <https://ciudademergente.org/medir-herramientas>

1.1
Sistema de
medición Smart
Citizen Kit



2.1
Cuéntame tu
historia



2.2
Árbol de Ideas con
Espacio Urbao



IV. APRENDER Y CONTAGIAR



Generamos conocimiento a partir de un ciclo de tres etapas; Construcción, Medición y Aprendizaje. Este ciclo se ejecuta de forma ágil, levantando evidencias que se traducen en datos para afinar diseño de proyectos, o bien en estudios, investigaciones e iniciativas para incidir en las políticas públicas y en la planificación de ciudades centradas en las personas. Una de nuestras formas de generar impacto es contagiando a otras organizaciones a implementar nuevas formas de innovar en la ciudad. Para esto, nuestro conocimiento, aprendizajes y lecciones de cada proyecto son de libre acceso para amplificar nuestro trabajo. De esta forma buscamos avanzar en la construcción colectiva de nuestras ciudades.

1. PUBLICACIONES Y APRENDIZAJES:

Los principales reportes de nuestros trabajos en 2019 se encuentran disponible para descargar en nuestra web:

- **El Gran Malón 2019**
https://issuu.com/ciudademergente_cem/docs/el_gran_mal_n_2019
- **La Gran Mateada 2018**
https://issuu.com/ciudademergente_cem/docs/181002_reporte_gran_mateada_final

2. FORTALECIENDO EL ENTORNO DE CIUDAD EMERGENTE A TRAVÉS DE LA AUTOGESTIÓN Y CONSTRUYENDO CAPACIDADES.

Parte fundamental del trabajo de Ciudad Emergente es entregar herramientas, potenciar y desarrollar nuevas capacidades en las personas para que estos puedan, de forma colectiva ir construyendo el barrio y la comunidad que sueñan.

Nuestros beneficiarios directos son líderes comunitarios, de organizaciones de la sociedad civil, funcionarios públicos de gobiernos locales, regionales o nacionales, los cuales reciben de forma directa las metodologías de innovación que desarrollamos. Nuestros beneficiarios indirectos, corresponden a todas las personas que se ven beneficiadas por la implementación de estos métodos, los cuales se traducen en mejoras tangibles en sus calles, barrios y ciudades.

En concreto, **hemos beneficiado directamente a 3.756 personas** a través de capacitaciones, calculado a partir de asistencia a talleres y reuniones de preparación de tácticas y herramientas en los 343 proyectos que hemos desarrollado a la fecha. Junto con esto, **hemos beneficiado indirectamente a más de 1 millón 800 mil personas** que pueden acceder a los espacios públicos habilitados por nuestras tácticas o participan activamente de las iniciativas.¹

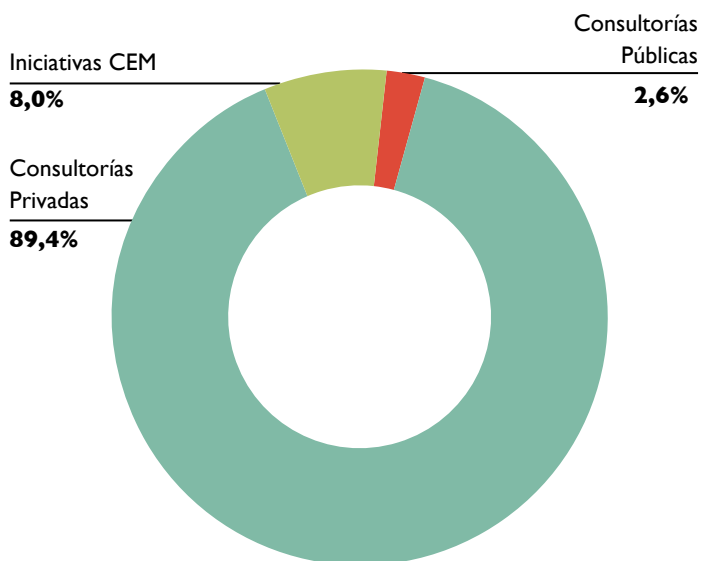
En 2019, aproximadamente **386 personas** participaron en diversas instancias de capacitación, charlas y talleres en donde a través de metodologías participativas, teóricas y prácticas se entregaron diversas estrategias y herramientas de urbanismo táctico para ser adaptadas y replicadas por los propios participantes en sus barrios y ciudades.

La entrega de las estrategias y herramientas prácticas se combinan con la transmisión de valores para la construcción de sociedades más democráticas como la confianza, la empatía, el trabajo en colectivo, la justicia, el respeto, la alegría, el compromiso, el cuidado del medioambiente.

¹ Calculado en base a conteo de personas con metodologías cuantitativas de Vida Pública ex-antes y ex-post de los proyectos.

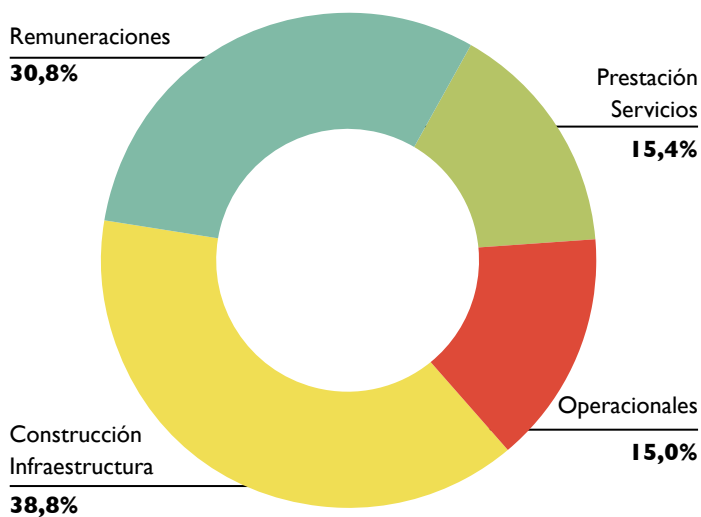
V. RESUMEN DE ESTADOS FINANCIEROS 2019

INGRESOS PRESUPUESTO 2019



El año 2019, el presupuesto de Ciudad Emergente fue de \$1,002,000 pesos Chilenos, el cual se genera a partir de tres tipos de ingresos: (1) Iniciativas CEM, (2) Consultorías al Sector Público; (3) Consultorías al Sector Privado. La distribución de cada ingreso en 2019 fue de 8,0% en Proyectos o Iniciativas CEM; 2,6% en Consultorías Públicas y 89,4 % en Consultorías Privadas.

EGRESOS PRESUPUESTO 2019





VI. HACIA DÓNDE VAMOS

¿Cuéntanos tu historia

de mig





Los estallidos sociales en Chile y en otros países del mundo, el cambio climático y la pandemia provocada por el virus Covid-19 plantea una serie de desafíos al trabajo de Ciudad Emergente. Surge la necesidad de volver a reflexionar sobre los principios y valores que se necesitan potenciar en este mundo hoy en crisis, y por otro lado repensar las estrategias y herramientas CEM para adecuarlas al nuevo contexto y a las nuevas necesidades de los ciudadanos.

El escenario no es fácil pero en Ciudad Emergente tenemos la convicción que el trabajo realizado y los aprendizajes alcanzados con la implementación de cientos de tácticas y herramientas son un fertilizante fuerte para nutrir los procesos que se avecinan.

Con paso decidido avanzamos en:

- Contribuir al fortalecimiento de las democracias, al enfrentamiento del cambio climático y al desarrollo sustentable de las ciudades.
- Fortalecer a los ciudadanos con herramientas que les permitan poder comprender sus contextos y realizar propuestas concretas a sus autoridades, además de potenciar su rol como constructores de sus barrios y comunidades a través del desarrollo de acciones sencillas y de alto impacto.
- Innovar en nuestras tácticas y herramientas para temas emergentes, incorporando nuevas metodologías y tecnologías que amplíen la participación y profundicen el involucramiento ciudadano.
- Potenciar y fortalecer al equipo de profesionales de Ciudad Emergente a través de diversas instancias de formación ampliando sus capacidades y habilidades, y dotándolos de nuevos referentes.
- Establecer nuevas alianzas con actores públicos, privados y de la sociedad civil generando sinergia para la implementación de proyectos con impacto social y ambiental.

